

Charte de développement durable 2024 – 2027

Investir pour l'avenir



Banque Cantonale de Fribourg
Freiburger Kantonalbank



Table des matières

1. Editorial	4
2. La BCF orientée vers le développement durable	6
3. Produits et prestations	8
3.1. Principes	8
3.2. Objectifs	9
4. La BCF en tant qu'employeur	12
4.1. Principes	12
4.2. Objectifs	13
5. Engagement sociétal	14
5.1. Principes	14
5.2. Objectifs	15
6. Ecologie d'entreprise et protection du climat	16
6.1. Principes	16
6.2. Objectifs	17
7. Notre contribution aux ODD	18
8. Conclusion	23

1. Editorial



La politique d'affaires de la Banque Cantonale de Fribourg (BCF) est résolument orientée vers le long terme et influe sur la manière de penser et d'agir de ses collaboratrices et de ses collaborateurs. Notre Banque donne la priorité à des pratiques commerciales équitables ainsi qu'à une politique d'achat et de vente responsable.

Nous sommes convaincus que le comportement éco-responsable, l'engagement social et le succès économique sont étroitement liés. C'est pourquoi nous intégrons ces trois dimensions dans nos actions, en visant un juste équilibre entre elles. Nous contribuons ainsi au développement de notre milieu économique et de notre espace de vie en nous impliquant fortement dans l'évolution de notre canton.

A travers la présente Charte et les actions qui y sont liées, la BCF s'engage à prendre ses responsabilités et à promouvoir le développement durable. Ce document nous guide dans nos actions afin que nous puissions réaliser nos objectifs et proposer des prestations financières à caractère durable qui fassent l'unanimité. Par ce biais, nous voulons aussi encourager notre clientèle, nos partenaires commerciaux ainsi que nos collaboratrices et nos collaborateurs à agir, au quotidien, dans une optique durable.

Alex Geissbühler
Président du Conseil d'administration

Daniel Wenger
Président de la Direction générale



Daniel Wenger, Président de la Direction générale

Alex Geissbühler, Président du Conseil d'administration

2. La BCF orientée vers le développement durable



Ayant ses activités commerciales sur le succès à long terme, la Banque Cantonale de Fribourg table sur la **création d'une plus-value durable**. Elle entend exercer une influence positive dans la région où elle déploie ses activités. Elle s'y emploie activement depuis de nombreuses années.

Pour la BCF, faire le choix du développement durable signifie pratiquer sur le long terme une activité économique avec succès, tout en agissant de manière responsable envers la société et l'environnement. Cette approche est présentée de manière concrète dans le présent document.

La BCF s'engage à respecter les **Objectifs de Développement Durable** et à aligner toujours davantage sa gestion et son cœur de métier sur ces objectifs. Dans la présente Charte de développement durable, la Banque Cantonale de Fribourg définit des principes à respecter et fixe des objectifs.

En coordination avec la responsable ESG, membre du CA, le groupe de travail ESG (GT ESG) évalue la réalisation des objectifs, engage des mesures subséquentes et veille à une **présentation transparente des performances de la Banque en matière de développement durable**.

Le GT ESG est composé de responsables de processus ayant un impact important sur le plan social ou écologique ainsi que de représentantes et de représentants du personnel. Leur objectif est notamment d'aborder de façon pragmatique les aspects du développement durable dans les processus commerciaux.



Agir concrètement pour atteindre les ODD

Les Objectifs de Développement Durable (ODD) et les Sustainable Development Goals (SDG) forment la clé de voûte de l'Agenda 2030 adopté à l'automne 2015 par les Nations Unies. Ils définissent les jalons sociaux, économiques et écologiques que les Etats devraient atteindre d'ici 2030. Les ODD sur lesquels la BCF exerce la plus forte influence par le biais de ses activités sont affichés en couleurs dans le tableau ci-dessous.



3. Produits et prestations



3.1 Principes

La BCF fait la promotion d'une **utilisation judicieuse des fonds de placement** et veille à la réduction des incidences négatives sur le développement durable. Elle propose des produits et des services qui servent l'économie réelle et apportent une plus-value à sa clientèle.

La BCF mise sur des **relations de partenariat à long terme avec sa clientèle**. Elle prévient les conflits d'intérêts dans les activités de conseil. Elle propose des produits transparents et compréhensibles, présentés dans un langage clair.

La BCF veille à une gestion responsable des **produits d'investissement**. Elle développe progressivement les critères applicables en la matière et les rend transparents. Elle propose à sa clientèle un large éventail de placements à caractère durable et assume son rôle d'investisseur responsable.

La BCF encourage le respect de principes éthiques et écologiques dans le cadre de l'**octroi de crédits**. Elle apporte un soutien ciblé à des projets écologiques et énergétiques innovants qui contribuent à la protection de l'environnement. Elle s'engage en faveur des entreprises locales et préserve ainsi les emplois dans la région.

La BCF examine périodiquement la **gamme de ses produits à caractère durable** qu'elle entend élargir de manière raisonnable.



3.2 Objectifs

- Nous considérons le développement durable comme une composante importante du dialogue avec notre clientèle.
- Nous proposons des produits hypothécaires durables qui offrent des conditions de taux attractives aux clientes et clients souhaitant construire, acquérir ou rénover un bien immobilier répondant aux normes énergétiques en vigueur.
- Nous fournissons à notre clientèle privée des prestations d'information et de conseil en matière de financement immobilier axées sur la préservation de la valeur à long terme des immeubles et les possibilités d'amélioration de l'efficacité énergétique de ces derniers (valorisation) conformément aux Directives contraignantes en la matière de l'Association suisse des banquiers (ASB).
- Nous formons l'ensemble de nos conseillères et conseillers sur la manière de préserver la valeur des immeubles à long terme et à améliorer l'efficacité énergétique des bâtiments, ainsi que sur le financement des mesures correspondantes, conformément aux Directives de l'ASB.
- Nous mettons à disposition de notre clientèle des outils de conseil en matière d'évaluation des coûts de rénovation, des émissions de CO₂ et de la durabilité des biens immobiliers. Nous intégrons autant que possible les aspects du développement durable dans nos analyses et décisions de financement et d'investissement, en particulier les critères environnementaux, sociaux et de gouvernance.



- Nous veillons à ce que nos placements financiers soient conformes à l'approche de la BCF en matière de développement durable.
- Nous formons les conseillères, les conseillers, les collaboratrices et les collaborateurs sur les produits durables et l'investissement socialement responsable.
- Nous identifions les principaux impacts écologiques et sociaux de nos portefeuilles et de nos prestations et définissons des indicateurs de pilotage afin de renforcer la qualité de notre conseil.
- Nous étoffons notre offre de placements à caractère durable dans le but d'augmenter le volume de portefeuilles incluant les préférences ESG retenues par le client.



4. La BCF en tant qu'employeur



4.1 Principes

La Banque Cantonale de Fribourg est l'un des principaux employeurs du canton. Assumant sa responsabilité sociale, elle offre à ses collaboratrices et à ses collaborateurs un emploi sûr dans une entreprise performante et des **conditions de travail attractives**, favorables aux familles.

La BCF propose des **places d'apprentissage** et de **stage allround** et engage les moyens nécessaires pour la formation de ses collaboratrices et de ses collaborateurs.

La **politique de rémunération** de la BCF repose sur des principes d'équité, d'égalité des genres, de transparence et de cohérence.

La **Caisse de pension du personnel de la Banque Cantonale de Fribourg** jouit d'une situation financière saine.

Dans le souci de protéger la **personnalité** de ses collaboratrices et de ses collaborateurs, la BCF lutte activement contre toute forme de discrimination dans l'environnement de travail.

La BCF promeut la **santé** de ses collaboratrices et de ses collaborateurs. Elle prend des mesures préventives et s'engage en vue de prévenir les maladies et les accidents dus au travail.



4.2 Objectifs

- Nous mettons au concours tous les postes vacants, autant à l'interne qu'à l'externe.
- Nous poursuivons nos efforts visant à augmenter de 5% la proportion de femmes dans les fonctions à responsabilité d'ici les trois prochaines années.
- Par le biais des apprentissages et stages allround, nous formons la relève qui constitue au minimum 5% de l'effectif de la Banque.
- Nous encourageons les jeunes à suivre une formation supérieure financée par la Banque.
- Nous encourageons nos collaboratrices et nos collaborateurs à suivre des formations continues et assurons leur employabilité en leur proposant un plan de développement.
- Nous garantissons une politique de rémunération équitable. Ce principe d'équité est vérifié régulièrement par l'institut externe « Fair-On-Pay+ » qui exige un écart de 5% au maximum.
- Conscient de l'importance de la santé au travail, nous prenons des mesures dans le but de réduire le nombre de jours d'absence de nos collaboratrices et collaborateurs pour maladie ou accident. Le taux d'absentéisme ne devrait pas dépasser le seuil de 5%.
- Nous proposons des modèles de travail modernes (p. ex : job sharing). La flexibilité du taux d'occupation, la mobilité professionnelle pour les conseillères et les conseillers, la possibilité d'effectuer du travail à domicile contribuent à fidéliser les collaboratrices et collaborateurs. Le taux de rotation est maintenu bas (< 5%).

5. Engagement sociétal



5.1 Principes

En tant qu'entreprise responsable, la BCF poursuit des objectifs financiers à long terme, dispose d'une solide base de fonds propres et se fixe un objectif de rendement raisonnable.

Elle contribue au renforcement et au développement de l'**économie régionale** ainsi qu'au maintien de postes de travail et d'apprentissage.

La BCF fait si possible appel à des **fournisseurs** se trouvant dans son propre rayon d'activité et soutient ainsi les petites et moyennes entreprises. Elle prend en considération les aspects du développement durable lorsqu'elle achète des produits ou confie un mandat à un fournisseur.

La BCF s'engage dans des domaines **sociaux, sportifs et culturels**. Elle soutient des sociétés, des associations et d'autres institutions dans un esprit de partenariat.

La BCF favorise le **dialogue sur le développement durable**. Elle informe et sensibilise les parties prenantes sur des thèmes financiers, sociaux et écologiques.



5.2 Objectifs

- Nous confions la majorité de nos mandats à des fournisseurs opérant dans notre canton.
- Nous nous engageons auprès de plus de 500 associations, clubs et événements dans les domaines sportif, culturel, économique et social sur l'ensemble du canton. Un budget annuel d'environ 4 millions de francs est alloué au sponsoring, dans un esprit de soutien au développement du canton.
- Nous accordons un soutien particulier à la formation des jeunes tant sportive, culturelle que professionnelle.
- Nous avons à cœur de sensibiliser les jeunes à une gestion responsable de l'argent. En collaboration avec les autres banques cantonales et les syndicats des enseignants et enseignantes, nous soutenons l'association FinanceMission (<https://financemission.ch/fr/>), qui vise à développer les connaissances des jeunes en matière de gestion budgétaire.
- Nous finançons par le biais de la Fondation de la BCF la réalisation et le développement de projets culturels, artistiques et scientifiques, ayant un impact sur le grand public.
- Par le biais de notre collection d'art, nous soutenons des artistes fribourgeois émergents ou établis. Un budget annuel est alloué à l'acquisition d'œuvres d'art.

6. Écologie d'entreprise et protection du climat



6.1 Principes

Pour réduire l'**impact environnemental** lié à ses activités, la BCF mesure la consommation de ressources naturelles, calcule les émissions de gaz à effet de serre directes ou indirectes et publie les chiffres correspondants.

La BCF encourage une gestion parcimonieuse de l'énergie et des ressources naturelles. Elle investit le montant de la redistribution de la taxe sur le CO₂ dans des **mesures contribuant à la protection du climat**.

Depuis 2018, la BCF investit la totalité de sa consommation CO₂ dans l'achat de certificats auprès de la Fondation Carbon Fri qui soutient des projets durables menés dans son espace économique.



6.2 Objectifs

- Nous améliorons l'efficacité énergétique de nos immeubles, en utilisant des ressources respectueuses de l'environnement (notamment de l'électricité provenant exclusivement de sources d'énergie renouvelable) et en diminuant autant que possible les déchets liés aux activités.
- Nous nous approvisionnons avec de l'énergie 100% renouvelable.
- Nous réduisons de 10%, d'ici 2027, l'ensemble des émissions de gaz à effet de serre causé par nos activités depuis 2019.
- Nous augmentons notre efficacité énergétique de 30% par rapport à 2008 d'ici 2027.
- Nous raccordons tous nos immeubles au chauffage à distance (CAD) dès que celui-ci est disponible.
- Nous nous approvisionnons exclusivement en papier 100% recyclé et FSC.
- Nous investissons dans des projets de la Fondation Carbon Fri au prorata de notre production de CO₂ et obtenons ainsi le label Carbon Fri.
- Avec notre Bilan CO₂ certifié par Climate Services, nous actualisons annuellement notre plan de mesures.

7. Notre contribution aux ODD



ODD	Description	Objectifs de la BCF
	<p>Permettre à toutes et tous de vivre en bonne santé et promouvoir le bien-être de toutes et tous, à tout âge.</p>	<ul style="list-style-type: none"> • Défendre les droits des collaboratrices et des collaborateurs, promouvoir la sécurité et la santé sur le lieu de travail et assurer la protection de tous les collaborateurs et de toutes les collaboratrices. • Mettre en place des processus avec des dispositifs d'assistance dédiés en cas de problèmes (La Clinique du travail). • Soutenir la vie associative, sportive et culturelle à travers le canton.
	<p>Assurer l'accès de toutes et tous à une éducation de qualité, sur un pied d'égalité, et promouvoir les possibilités d'apprentissage tout au long de la vie.</p>	<ul style="list-style-type: none"> • Assurer, en tant que banque formatrice, un accès à une formation de qualité pour améliorer le niveau de qualification des jeunes et les sensibiliser au thème du développement durable. • Investir dans le développement professionnel de nos collaboratrices et de nos collaborateurs et améliorer leur employabilité grâce à nos offres de formation continue.
	<p>Parvenir à l'égalité des sexes et autonomiser toutes les femmes et toutes les filles.</p>	<ul style="list-style-type: none"> • Proposer des modèles de travail et des horaires flexibles, en encourageant le temps partiel à tous les échelons hiérarchiques, en favorisant l'égalité des chances lors de l'attribution de rôles de conduite, en relevant de manière ciblée la part des femmes parmi les cadres et en garantissant l'égalité des salaires, pour contribuer à l'égalité de traitement entre femmes et hommes et à l'augmentation du taux d'activité des femmes.

ODD	Description	Objectifs de la BCF
	<p>Garantir l'accès de toutes et tous à des services énergétiques fiables, durables et modernes, à un coût abordable.</p>	<ul style="list-style-type: none"> • Proposer différents produits durables: <ul style="list-style-type: none"> • Hypothèque ECO • Hypothèque ECO Rénovation • Mettre en place une offre de placement durable. • Acheter de l'électricité provenant exclusivement de sources d'énergie renouvelable. • Certifier nos services en ligne ISO 14044. • Améliorer constamment notre efficacité énergétique en collaboration avec Climate Services, entreprise de conseil en quantification et planification CO₂.
	<p>Promouvoir une croissance économique soutenue, partagée et durable, le plein-emploi productif et un travail décent pour toutes et tous.</p>	<ul style="list-style-type: none"> • Être un partenaire privilégié des entreprises et des particuliers dans le canton. • Contribuer à la croissance de notre espace économique, grâce à notre approvisionnement régional et à la promotion des PME. • Proposer aux PME des prestations dans les domaines des finances et du conseil ainsi que divers autres services (création d'entreprise, financement de la croissance, règlement de la succession) pour contribuer à la productivité et à l'innovation dans notre zone d'activité. • Offrir un accès non discriminatoire à nos prestations de services financiers. • Offrir un réseau bancaire adapté. • Améliorer l'accès aux produits et aux services à travers les canaux digitaux. • Mettre en place et élargir la gamme de produits à caractère durable. • Accompagner la clientèle tout au long de sa vie. • Garantir à toutes les femmes et à tous les hommes, y compris les jeunes et les personnes en situation de handicap, un travail décent et un salaire égal pour un travail de valeur égale.

ODD

Description

Objectifs de la BCF



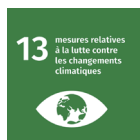
Bâtir une infrastructure résiliente, promouvoir une industrialisation durable qui profite à toutes et tous et encourager l'innovation.

- Investir au prorata de nos émissions de CO₂ dans la fondation Carbon Fri qui assure des actions concrètes à impacts de réduction des émissions des GES.
- Encourager l'innovation en identifiant les entreprises se distinguant dans la durabilité.
- Automatiser et simplifier les processus pour notre clientèle.



Établir des modes de consommation et de production durables.

- Faire en sorte que toutes les collaboratrices et tous les collaborateurs disposent des informations et connaissances nécessaires au développement durable.
- Tenir compte de critères écologiques et sociaux dans nos pratiques d'achat et communiquer de manière transparente notre performance en matière de développement durable pour contribuer à une prise de conscience écologique.
- Favoriser, grâce à des campagnes et à des manifestations ciblées, le dialogue sur la consommation responsable.



Prendre d'urgence des mesures pour lutter contre les changements climatiques et leurs répercussions.

- Réduire les émissions de gaz à effet de serre causées par nos activités.
- Améliorer l'efficacité énergétique de nos immeubles, réduire la consommation des ressources, diminuer les déchets liés aux activités.
- Utiliser de l'électricité provenant exclusivement de sources d'énergie renouvelables.
- Mettre en place une politique de crédit qui inclut les normes énergétiques ainsi que les critères d'exclusion.
- Récolter les préférences ESG de l'ensemble des mandats de gestion et de conseils de notre clientèle afin d'améliorer le bilan global des portefeuilles en accord avec notre politique de placement.





8. Conclusion



Cette Charte marque une étape déterminante pour la Banque Cantonale de Fribourg qui définit ainsi ses lignes directrices, ses principes et ses objectifs dans le domaine du développement durable pour les années 2024 à 2027.

Les résultats chiffrés et les analyses de l'engagement de la BCF sont présentés dans le Rapport de développement durable (RDD) qui est publié, chaque année, depuis 2022, en complément du Rapport de gestion (RG).

Siège central Fribourg

1701 Fribourg

Boulevard de Pérolles 1

Fribourg ville

Bourg

Hôpital cantonal

Rue de Romont

Schoenberg

Succursales

1616 Attalens

1754 Avry-Centre

1630 Bulle

1637 Charmey

1618 Châtel-St-Denis

3210 Chiètres

1741 Cottens

1784 Courtepin

1611 Le Crêt

1564 Domdidier

1731 Ependes

1470 Estavayer-le-Lac

1726 Farvagny

3175 Flamatt

3186 Guin

3280 Morat

1716 Planfayon

1746 Prez-vers-Noréaz

1680 Romont

1712 Tavel

1687 Vuisternens-devant-Romont

Pour plus d'informations sur le thème du développement durable:

François Briguet

Responsable Stratégie / ESG / Transformation

026 350 76 02

francois.briguet@bcf.ch

www.bcf.ch/notre-engagement

Banque Cantonale de Fribourg

0848 223 223



Cette brochure est imprimée sur du papier 100% recyclé et FSC.



Banque Cantonale de Fribourg
Freiburger Kantonalbank

Bd de Pérolles 1
Case postale
1701 Fribourg

0848 223 223
www.bcf.ch